



AS Hoolekandeteenused

2024. aasta II kvartali vahearuanne

Aruandeperioodi algus: 01.04.2024

Aruandeperioodi lõpp: 30.06.2024

Ettevõtte kirjeldus

AS Hoolekandeteenused (HKT) on Sotsiaalministeeriumi valitsemisalas tegutsev 100% riigile kuuluv äriühing. Meie põhitegevus on psüühiliste erivajadustega täiskasvanud inimestele hoolekandeteenuste pakkumine.

Missioon

Meie missioon on tagada erivajadustega inimestele tegusam elu kogukonnas. See tähendab, et erivajadusega inimesed on ühiskonna täisväärtuslikud liikmed, kellel on teistega võrdsed võimalused aktiivseks ja mitmekülgseks eluks.

Meie elanikud

Meie elanikud on peamiselt ööpäevaringset tuge vajavaid psüühilise erivajadusega tööealised täiskasvanud. Lisaks pakume majutusteenust varjupaigataotlejatele. Ettevõttes pakutavad teenuskohad on toodud tabelis, 2023. aasta lõpuga võrreldes muutusi teenusekohtades pole.

TEENUS	Teenuse tähis	Seisuga 30.06.2024
Ööpäevaringne erihooldusteenus	ÖH	1058
Ööpäevaringne erihooldusteenus liitpuudega inimestele	ÖT	214
Ööpäevaringne erihooldus kohtumääruse alusel	ÖK	72
Kogukonnas elamine	KE	380
Igapäeaelu toetamine päeva- ja nädalahoiana	IET	16
Igapäeaelu toetamine	IT	6
Pagulaste majutusteenus	PAG	100
Kokku		1846

Visioon

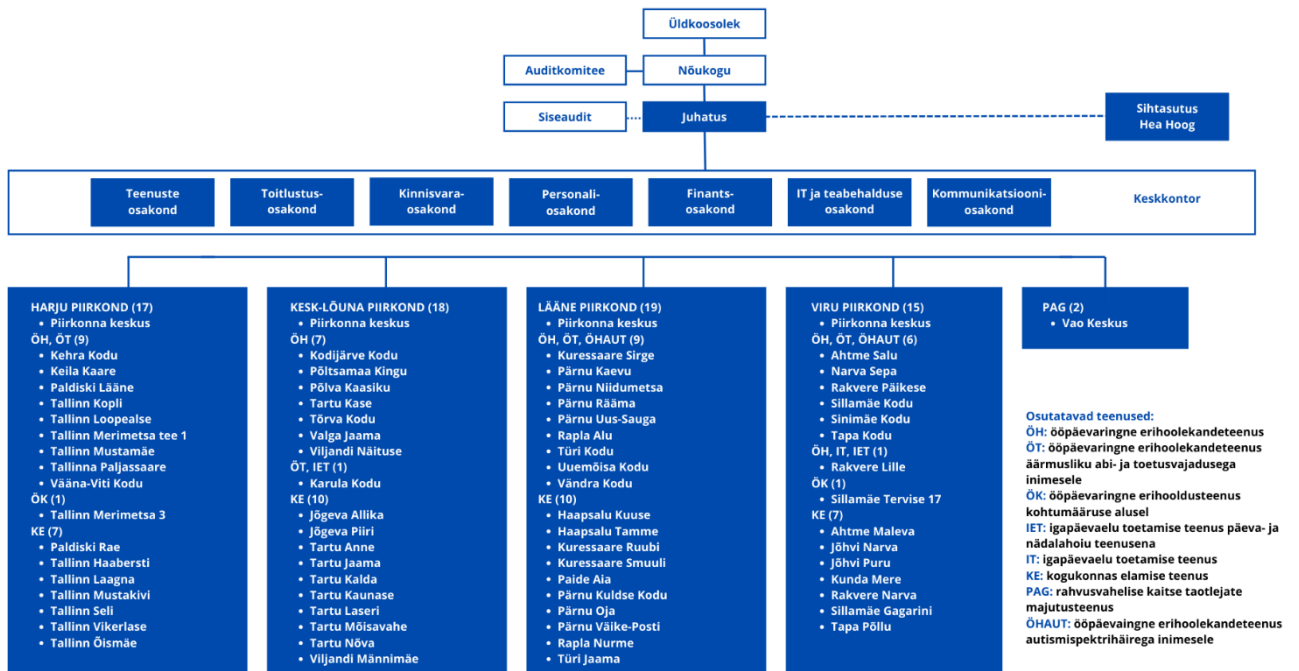
Meie visioon on aastaks 2028 olla üle-eestilise haardega erihoolekandeteenuse osutaja, kes aitab psüühilise erivajadusega inimesel saada kliendist kodanikuks. Selleks pakume elanikele teenust, mis lähtub taastumispõhimõttest, on kogukonda lõimitud, koosneb paindlikult kasutatavatest komponentidest ja millesse on integreeritud teabetehnoloogia.

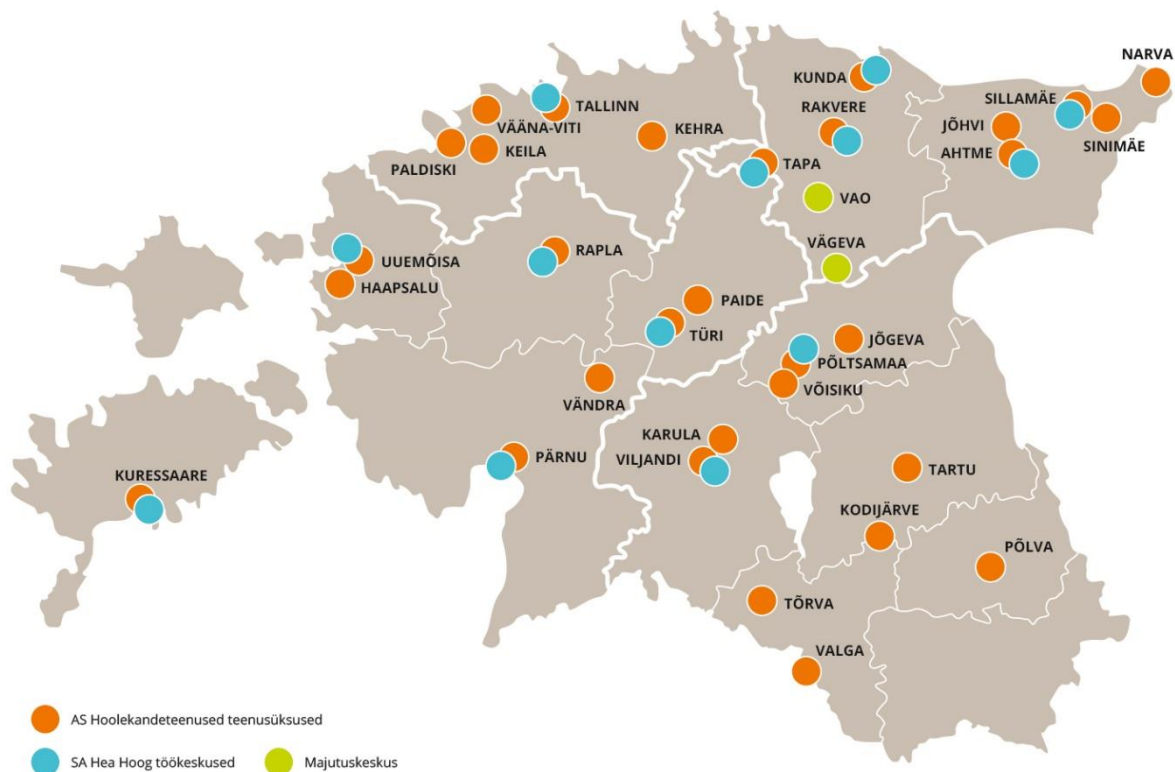
Eesmärk

Visiooni elluviimise eeldus on suurte ühiselamu tüüpi kodude reorganiseerimine kaasaegseks kogukondadesse hajutatud privaatsete teenuseüksuste võrgustikuks. 2010. aastal alustatud ning ERF-ist ja riigieelarvest rahastatud protsessi abikõlblikkuse perioodi lõpptähtaeg oli 2023. aasta. See tähendab, et 2023. aastani oli meie peamine eesmärk reorganiseerimise edukas lõpetamine ja rajatud majutusüksustes taastumispõhimõtetele teenuse osutamise juurutamine.

Struktuur

Seisuga 30.06.2024 oli ettevõtte koosseisus 835,5 töökohta. Meie ettevõtte on üles ehitatud piirkondlikkuse põhimõttel, erihoolekandeteenuseid pakkuvad üksused on koondatud nelja piirkonda – Harju, Kesk-Lõuna, Lääne ja Viru. Piirkondadest eraldi paikneb pagulastega tegelev Vao Keskus. Ettevõtet juhib keskkontor, mis korraldab tugiteenuseid. Ettevõtte kontserni kuulub sihtasutus Hea Hoog (SAHH), mis otsib psüühilise erivajadusega inimestele töövõimalusi ja korraldab neile kaitstud tööd.





Sihtasutus Hea Hoog

SA Hea Hoog (edaspidi SAHH) on AS Hoolekandeteenused poolt 9. aprillil 2010 loodud sihtasutus, mis tegutseb üle Eesti. Me pakume tööhõive teenuseid ja vahendame töötamise võimalusi rohkem kui 600-le erivajadusega inimesele ning tööd rohkem kui 30 töötajale.

SAHH tegeleb erivajadustega inimestele töövõimaluste leidmise, töökohtade loomise ning töö- ja tegevuskeskustes toodetud esemete müügiga.

Meil on kokku 13 töö- ja tegevuskeskust, lisaks on töö tegemise võimalused töötubade näol loodud AS Hoolekandeteenused Sillamäe Tervise 17, Tallinn Merimetsa tee 3, Kehra, Tõrva, Kodijärve, Vändra, Pärnu, Rapla, Põlva Tartu ja Valga üksuste juurde.

2024. II kvartalis töötas kokku 663 elanikku, neist 84 avatud tööturul, allhanketöid tegi 28, vabatahtlikku tööd 9 inimest. Kõige rohkem elanikke teeb käsitööd ja osutab haldusteenuseid korteriühistutele ja ettevõtetele, kokku 450 elanikku. Töölaadsete tegevustega tegeles 193 inimest.

Töötamise toetamise teenusel oli 268 inimest, teenusekohad said II kvartali lõpuks täidetud 89%. Alustasime ka koostööd Viljandi linnaga ISTE klientidele töövõimaluste pakkumiseks.

II kvartali suurimad tööd olid 800 koti valmistamine keskkonna- ja taaskasutusprojektis (Prisma), mille eesmärk oli vähendada kilekottide kasutust. Alustasime koostööd OÜ Viohn, kellele valmistame beebide voodikarussellide jaoks pilvekesi. Kauplusele „Jöör“ tegime 239 madratsikatet, saunafestivali ja spaa jaoks valmistati kokku 37 saunamütsi. Jätkuvalt töötavad meie inimesed haldusobjektidel heakorra- ja koristustöödel.

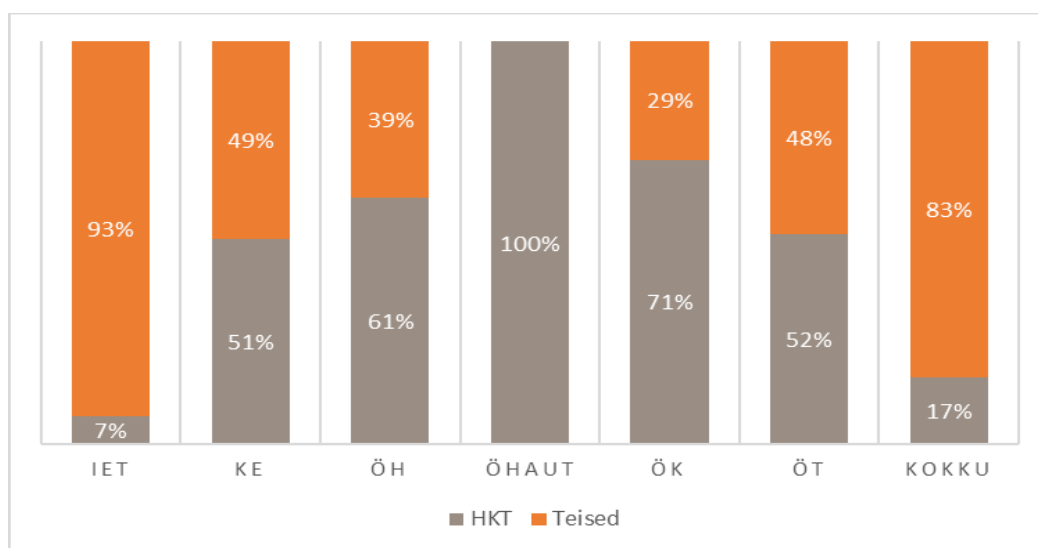
E-poe tellimused on eelmise aasta sama ajaga võrreldes stabiilsed, enim ostetakse lemmikloomatooteid.

Paiknemine turul

Seisuga 30.06.2024 tegutses Eestis erihoolekandeteenuste turul kokku 146. Tegevusloa kohti oli aasta lõpus kokku 10 355, millest olid

- 70% ehk 7240 igapäevaelu ja töötamist toetavat teenusekohta;
- 23% ehk 2370 ööpäevaringse toega teenusekohta;
- 7% ehk 745 kogukonnas elamise teenusekohta.

Meie ettevõtte keskendub suurema toetus- ja juhendamisevajadusega psüühikahäiretega inimestele pakkudes eelkõige ööpäevaringse toega teenuseid (ÖH, ÖT, ÖK) ja kogukonnas elamise teenuseid (KE). Seepärast moodustavad nendes segmentides meie teenusekohad enamuse SKA kogumahust. 2024. a II kvartali lõpus oli meil kokku 1746 erihoolekandeteenuse kohta (turuosakaal 17%), sealhulgas 1344 ÖH, ÖT, ÖK ja ÖH AUT teenusekohta (turuosakaal 57%) ja 380 KE teenusekohta (turuosakaal 51%).



Elanike arv

II kvartali jooksul sai meie teenusekohtadel erihoolekandeteenust kokku keskmiselt 1703 inimest kuus.

	II kv 2024
Ööpäevaringne erihooldusteenus	1050
Ööpäevaringne erihooldusteenus liitpuudega inimestele	213
Ööpäevaringne erihooldus kohtumääruse alusel	58
Kogukonnas elamine	362
Igapäevaeltu toetamine päeva- ja nädalahoiuna	15
Igapäevaeltu toetamine	5
Kokku	1703

Varjupaigataotlejad

2022. aastal alanud sõda Ukrainas on toonud Eestisse tuhandeid sõjapõgenikke ja sellega seoses alustas ettevõtte sõjapõgenikele majutuskeskuse teenuse pakkumist Sõmera ja Võisiku hooldekodude ruumides. Teenuse tellija oli Sotsiaalkindlustusamet. Võisiku majutuskeskus on tegevuse lõpetanud, Sõmera majutuskeskuses elab üürnikena ligikaudu 150 inimest, kes oma elamise eest ise tasuvad.

Jätakuvalt osutame rahvusvahelise kaitse taotlejate majutuskeskuse teenust Vaos ja Vägeval. 2022. aastal toimunud hanke tulemusel sõlmisime lepingu neljaks aastaks Vaos ja Vägeval rahvusvahelise kaitse taotlejate majutuskeskuse teenuse osutamiseks kuni 150 inimesele. Vao ja Vägeva majutuskeskuse rahvusvahelise kaitse taotlejate ja kaitse saanute arv oli võrreldes varasemate aastatega kahanenud ning oli 2024. a I kvartali lõpus 80 inimest.

	31/03/2024	30/06/2024		
		Saabunud	Lahkunud	Keskuses
Vao	32	18	23	27
Vägeva	16	9	11	14
	48	27	34	41

Hinnad

2024. aasta I kvartalist muutus AS Hoolekandeteenused hinnakiri. Erihoolekandeteenuste hinnad suurenesid 5-15%:

Teenused	Teenuse hind 01.2023	Teenuse hind 01.2024	Hinnatõus 01.2024 vs 12.2023	Hinnatõus
ÖT peremaja (kuu)	1 354 €	1 490 €	10,0%	136 €
ÖT kortermaja (kuu)	1 498 €	1 648 €	10,0%	150 €
ÖH peremaja (kuu)	812 €	926 €	14,0%	114 €
ÖH kortermaja (kuu)	862 €	992 €	15,1%	130 €
ÖH ühiselamu (kuu)	722 €	824 €	14,1%	102 €
ÖH AUT (kuu)	5 258 €	5 521 €	5,0%	263 €
KE (kuu)	556 €	634 €	14,0%	78 €
ÖK (kuu)	2 431 €	2 553 €	5,0%	122 €
IET (päev/ööpäev)	55/68	60/75	10,3%	5/7
IT (kuu)	187 €	206 €	10,2%	19 €

Omaosaluse (majutus ja toitlustus) maksumus suurenes ligi 15%, lisaks hakkas kehtima 1-kohalise toa lisatasu 50€. AS Hoolekandeteenused pakub majutust väga kvaliteetses keskkonnas, mis on oluliselt parem rahvatervise seaduse alusel kehtestatud tervisekaitsenõuete kohasest miinimumist. Hinnatõus on vastavuses pakutavate paremate elamistingimustega seotud kuludega ning on toeks paremate elamistingimuste säilitamisel, sh eluruumide remontimisel. Võrreldes minimaalselt nõutavate tingimustega pakume:

- ühekohalist magamistuba
- ühe inimese kohta elamispinda korteris / peremajas keskmiselt 25 m²
- WC / pesuruumi 6 kliendi kohta
- kaasaegselt sisustatud avarat kööki ja elutuba

Liitpuudega klientide toitlustamine toob lisakoormuse toiduvalmistamisel ja erimenüüdega seotult, sh on klientidele on toitu tegemas toitlustusteenindaja, kelle kaasamist teenusele kehtestatud miinimumnõuded ette ei näe. Parema toitlustamisega seotud kulude katmiseks küsime liitpuudega klientidelt 35€ lisatasu. Autistide teenusel kasutatakse spetsiaalselt väljatöötatud menüüd ja selle lisatasu on 100€.

Omaosalus (kuu)	Omaosalus 01.2023	Omaosalus 01.2024	Omaosaluse hinnatõus 01.2024 vs 12.2023	Hinnatõus	Toitlustami se lisatasu	1-kohalise toa lisatasu
ÖT peremaja	411 €	468 €	13,9%	57 €	35 €	50 €
ÖT kortermaja	411 €	468 €	13,9%	57 €	35 €	50 €
ÖH peremaja	376 €	433 €	15,2%	57 €		50 €
ÖH kortermaja	376 €	433 €	15,2%	57 €		50 €

ÖH ühiselamu	320 €	368 €	15,0%	48 €		
ÖH AUT	376 €	433 €	15,2%	57 €	100 €	50 €
KE	320 €	368 €	15,0%	48 €		50 €
ÖK	376 €	433 €	15,2%	57 €		50 €

Kuna tänane erihoolekande teenuseraha ei kata kulutusi, mis toetaksid inimese aktiveerimist ning töö- ja kogukonnategevusi (käimist spordiklubides, avalikel üritustel, osalemist kogukonna tegemistes ning tööga seotud tegevusi), kehtestasime 20€ lisatasu klientidele, kellele pakume lisahüvesid kogukonna tegevuste näol.

Ettevõtte finants-ja efektiivsusnäitajad

Kasumiaruanne	II kv 2024	2023	II kv 2023
EUR miljonites			
Müügitulu	8	30.95	7.07
sh.tulu põhivara sihtfinantseerimisest	0	2.05	0.7
Ärikasum	0	-0.6	0.1
Puhaskasum	0	-0.6	0.1

Bilanss	II kv 2024	2023	II kv 2023
EUR miljonites			
Käibevarad	5.97	5.78	5.16
Põhivara	45.52	46.61	47.67
Lühiajalised kohustused	3.32	4.65	3.14
Omakapital	48.17	47.74	49.69
Keskmine töötajate arv	811	804	790

Suhtarvud	II kv 2024	2023	II kv 2023
ROE	-0.10%	-1.30%	0.20%
ROA	-0.10%	-1.20%	0.20%
Ärikasumi marginaal	-0.60%	-2.27%	0.76%
Puhaskasumi marginaal	-0.48%	-2.18%	0.82%
Puhaskasum töötaja kohta (eur)	6,959	26,569	7,908
Lühiajalise võlgnevuse kattekordaja	1.8	1.24	1.64
Maksevalmiduse tase	0.95	0.63	0.65
Omakapitali määr	93.5%	91.1%	94.1%

Sihtfinantseerimine ERF vahenditest

Alates ettevõtte loomisest 2007. aastal oleme investeerinud psüühilise erivajadusega inimestele kaasaegsete elamistingimuste ning paremate õppimis- ja töötamisvõimaluste loomiseks 71 mln eurot, millest 61 mln eurot oleme saanud toetusena Euroopa Regionaalarengu Fondist (ERF) ja riigieelarvest. Nende 16 aastaga oleme kogukondadesse loonud hubased kodud ligi 1600 erivajadusega inimesele.

ERF-i rahastuse abil erivajadusega inimeste elutingimuste parandamise ning kogukonda toomise projekt on lõppenud. Amortisatsiooniperioodil (40 aasta jooksul) kantakse sihtfinantseeringu summa põhivara kulumi kaudu kuludesse.

AS Hoolekandeteenused

BILANSS			
VARAD	30/06/2024	31/12/2023	30/06/2023
Käibevara			
Raha ja pangakontod	3,163,731	2,904,976	2,039,040
Nõuded ja ettemaksed	2,799,701	2,472,237	2,364,013
Saamata põhivara sihtfinantseerimine	0	393,526	746,364
Varud	9,702	10,669	10,733
Käibevara kokku	5,973,134	5,781,408	5,160,150
Põhivara			
Kinnisvarainvesteeringud	64,831	73,127	90,603
Materiaalne põhivara	45,295,872	46,466,568	45,386,619
Lõpetamata ehitused	158,638	64,406	2,116,098
Immateriaalne põhivara	0	6,904	20,715
Põhivara kokku	45,519,341	46,611,005	47,614,035
VARAD KOKKU	51,492,475	52,392,413	52,774,185
KOHUSTUSED JA OMAKAPITAL			
Lühiajalised kohustused			
Võlad ja ettemaksed	3,326,027	4,198,938	3,105,271
Sihtfinantseerimiseks saadud ettemaksed	0	396,656	34,800
Eraldised	0	50,912	0
Lühiajalised kohustused kokku	3,326,027	4,646,506	3,140,071
Pikaajalised kohustused kokku	0	0	0
Kohustused kokku	3,326,027	4,646,506	3,140,071
Omakapital			
Aksia- või osakapital	8,650,980	8,650,980	8,650,980
Ülekurss	3,498,199	3,498,199	3,498,199
Kohustulik reservkapital	835,100	835,100	781,703
Jaotamata kasum	34,761,628	35,374,063	35,427,460

Aruandeaasta kasum (kahjum)	420,541	-612,435	1,275,772
Omakapital kokku	48,166,448	47,745,907	49,634,114
KOHUSTUSED JA OMAKAPITAL KOKKU	51,492,475	52,392,413	52,774,185

KASUMIARUANNE	II kv 2024	2,023	II kv 2023
Müügitulu	7,971,457	28,073,089	7,014,709
Muud äritulud	50,684	2,873,176	746,637
sh.tulu põhivara sihtfinantseerimisest	0	2,046,022	714,463
Valmis-ja lõpetamat toodangu varude jääkide muutus	0	0	0
Kaubad, toore, materjal ja teenused	-1,512,794	-6,845,684	-1,496,554
Mitmesugused tegevuskulud	-451,804	-1,383,173	-376,960
Tööjõukulud			
Palgakulu	-4,144,150	-14,798,426	-3,696,892
Sotsiaalmaks	-1,311,350	-4,662,411	-1,165,071
Muud personalikulud	-8,132	-312,653	-14,616
Tööjõukulud kokku	-5,463,632	-19,773,490	-4,876,579
Põhivara kulum	-620,183	-2,942,001	-719,201
Muud ärikulud	-21,766	-638,155	-238,789
Ärikasum	-48,038	-636,238	53,263
Muud finantstulud ja -kulud	9,905	23,803	4,335
Kasum enne tulumaksustamist	-38,133	-612,435	57,598
Aruandeaasta puhaskasum	-38,133	-612,435	57,598

sh.	tulu varade sihtfinantseerimisest	2,046,022
	sihtfinantseerimisega kaetud varade kulum ja väärtuse langus aruandeaasta kasum (kahjum) sihtfinantseerimise netomeetodi korral	2,406,389
		-252,068

RAHAVOOD	II kv 2024	2,023	II kv 2023
Ärikasum	-48,038	-636,238	53,263
Korrigeerimised:			
Põhivara ja kinnisvarainvesteeringute kulum	620,183	2,942,001	719,201
Kasum (kahjum) põhivara müügist	0	-5,004	0
Muud korrigeerimised	-50,912	-1,960,008	-7,453,219
Äritegevusega seotud nõuete ja ettem.muutus	55,204	-138,954	248,857
Varude muutus	-155	2,056	662
Äritegevusega seotud kohustuste ja ettem.muutus	-551,410	602,033	-341,798
Kokku rahavood äritegevusest	24,872	805,886	-65,134

Põhivara ja kinnisvarainvesteeringute soetus	-95,038	-2,931,398	-662,627
Põhivara müük	0	300	0
Saadud laenu	0	0	0
Saadud intressid	9,905	23,238	4,335
Kokku rahavood investeerimistegevusest	-85,133	-2,907,860	-658,292
Saadud põhivara sihtfinantseerimine	0	3,495,281	1,433,744
Kokku rahavood finantseerimistegevusest	0	3,495,281	1,433,744
Rahavood kokku	-60,261	1,393,307	710,318
Raha ja raha ekvivalendid perioodi alguses	3,223,992	1,511,669	1,328,722
Raha ja raha ekvivalentide muutus	-60,261	1,393,307	710,318
Valuutakursside muutuste mõju	0	0	0
Raha ja rahaekvivalendid perioodi lõpus	3,163,731	2,904,976	2,039,040

AS Hoolekandeteenused	30/06/2024	31/12/2023	30/06/2023
Finantssuhtarvud			
Maksevõime näitaja (likviidsus)	1.80	1.24	1.64
Likviidsussuhe	1.79	1.24	1.64
Võlakordaja	6%	9%	6%
Käibekapital (tuh. €)	2,647	1,135	2,020
Rahaliste vahendite tase	95.1%	62.5%	64.9%
Omakapitali rentaablus (ROE)	-0.1%	-1.3%	0.1%
Omakapitali määr	93.5%	91.1%	93.9%
Varade rentaablus (ROA)	-0.1%	-1.2%	0.1%
Lisandväärtus töötaja kohta	7,194	26,569	6,906
Töötajate arv	839	831	818
Töötajate keskmine arv taandatud täistööajale	811	804	799
Keskmine palk	1,703	1,534	1,542